

UOC DIAGNOSTICA PER IMMAGINI OSPEDALE DI ASSISI



Storia delle revisioni

Documento	Data	Funzione	Nominativo	Firma
Modificato	28/08/17	RGQ UOC DI Ospedale Assisi	Luca Campodifiori	
Approvato ed emesso	01/09/17	Responsabile UOC DI Ospedale Assisi	Valter Papa	
Modificato	26/03/15	RGQ UOC DI Ospedale Assisi	Luca Campodifiori	
Approvato ed emesso	26/03/15	Responsabile UOC DI Ospedale Assisi	Valter Papa	
Modificato	18/06/13	RGQ Dipartimento Servizi	Stefano Piccardi	
Approvato ed emesso	18/06/13	Responsabile UOC DI Ospedale Assisi	Valter Papa	
Modificato	22/09/12	RGQ UOC DI Ospedale Assisi	Luca Campodifiori	
Redatto	09/03/09	RGQ UOC DI Ospedale Assisi	Luca Campodifiori	
Approvato ed emesso	11/03/09	Responsabile UOC DI Ospedale Assisi	Valter Papa	

INDICE

1. Presentazione della Diagnostica per Immagini di Assisi	pag. 3
2. Impegni e obiettivi generali	4
3. Riferimenti legislativi, normativi e linee guida di riferimento	5
4. Standard di prodotto e catalogo delle prestazioni	7
5. Attività del processo principale	11
6. Standard di qualità monitorati	13
7. Allegati	14

1. PRESENTAZIONE DELLA DIAGNOSTICA PER IMMAGINI DI ASSISI

L'Unità Operativa Complessa di Diagnostica per Immagini dell'Ospedale di Assisi (d'ora in poi Radiologia di Assisi) svolge un'attività di diagnosi e prevenzione nei confronti degli utenti esterni (ambulatoriali e urgenti) ed interni (ricoverati e di pronto soccorso). La Radiologia di Assisi è una struttura del Dipartimento dei Servizi che, tenendo conto dei bisogni e della domanda, assicura prestazioni centrate sul bisogno della persona, caratterizzate da elevati standard di appropriatezza, di efficacia e di qualità tecnica. Le principali attività svolte sono:

- Radiologia Tradizionale (anche contrasto grafica);
- Senologia (sia ambulatoriale che di screening);
- Ecografia (anche interventistica);
- Tomografia Computerizzata TAC (anche cardioTC, calciumscore, colonscopie virtuali, dentalscan, MOC);
- Risonanza Magnetica (attraverso mezzo mobile);
- Mineralometria ossea con TAC o Ultrasuoni

La Radiologia di Assisi è situata al piano -1 dell'Ospedale di Assisi, in Via Valentin Muller n. 1. La struttura è raggiungibile sia dall'ingresso principale dell'ospedale, attraverso un ascensore che dall'esterno mediante l'ingresso principale. La struttura è dotata di sistemi RIS (Sistema Informativo Radiologico) e PACS (Sistema di Archiviazione e Comunicazione Immagini) completamente sincronizzato con gli altri centri del dipartimento. Le apparecchiature utilizzate sono elencate in Allegato 3. La struttura è dotata di due sale di attesa, una per gli utenti esterni e l'altra riservata ai pazienti ricoverati.

Il responsabile della Radiologia di Assisi è il Dott. Valter Papa che dirige un'equipe composta da 6 medici radiologi, 10 tecnici sanitari di radiologia medica, 3 infermieri professionali (vedere "All. 1 Organigramma" e "All. 2 Funzionigramma").

Il personale della Radiologia di Assisi è disponibile, durante il periodo di apertura al pubblico, per fornire le informazioni inerenti alle modalità di accesso al servizio e alle prestazioni erogate.

Gli orari di apertura del Front-Office sono elencati nella tabella sottostante. Per informazioni e prenotazioni è attivo il numero telefonico 075/8139206.

L'attività ordinaria viene svolta dalle ore 07.30 alle 19.30, dal lunedì al venerdì e dalle 07.30 alle 13.30 del sabato. Durante questi orari sono sempre disponibili almeno un medico radiologo e un tecnico di radiologia. Dalle 19.30 alle 07.30 dei giorni feriali e dalle 19.30 del sabato e dei prefestivi fino al lunedì alle 07.30 viene garantita l'attività urgente di pronto soccorso e dei reparti ospedalieri tramite la pronta disponibilità del medico radiologo e del tecnico di radiologia. Per gli esami TC Cranio urgenti è attiva la tele radiologia interaziendale con la UOC di Neuroradiologia del Ospedale Santa Maria della Misericordia di Perugia, secondo le modalità concordate nell'apposita

 USL Umbria 1 UOC Diagnostica per Immagini Ospedale di Assisi	<h2>Standard di Prodotto/Servizio</h2>	SPS-RXASS
		Rev. 6
		01/09/2017
		Pagina 4 di 16

procedura. Per le prestazioni ambulatoriali non urgenti i tempi di consegna del referto on-line tramite codici sono:

- esami radiografici entro 3 giorni dall'effettuazione
- esami ecografici avviene in tempo reale;
- esami mammografici avviene in tempo reale;
- esami TC senza o con contrasto 7 giorni dall'effettuazione

Per le prestazioni urgenti la consegna dei referti avviene in tempo reale.

Il mancato ritiro del referto (apertura dell'esame dall'apposito portale tramite codici) entro trenta giorni dalla data di esecuzione dell'esame comporta l'addebito all'utente dell'intero costo della prestazione. (L. 29.12.90 n. 407 art. 5 comma 8).

Tab. 1 - Orario apertura front-office

	LUNEDÌ	MARTEDÌ	MERCOLEDÌ	GIOVEDÌ	VENERDÌ	SABATO
ORARIO APERTURA SPORTELLO E PRENOTAZIONI TELEFONICHE	07.30 – 19.30 075-8139206	07.30 – 19.30 075-8139206	07.30 – 19.30 075-8139206	07.30 – 19.30 075-8139206	07.30 – 19.30 075-8139206	07.30 – 13.30 075-8139206

1.1 Elementi qualificanti

La radiologia di Assisi è impegnata nella didattica e formazione dei professionisti dell'area radiologica. Da una decina di anni è attiva una collaborazione con l'Università degli Studi di Perugia per l'insegnamento e il tirocinio sia dei medici specializzandi della Scuola di Specializzazione in Radiodiagnostica che degli studenti del Corso di laurea triennale in tecniche di radiologia medica per immagini e radioterapia.

1 IMPEGNI E OBIETTIVI GENERALI

Impegni verso l'utente:

- Garantire periodicamente a tutta la popolazione femminile residente nel territorio della AUSL Umbria 1, in fascia d'età 50 – 69 anni, l'offerta dell'esame di screening mammografico e degli eventuali approfondimenti che si rendono necessari. Tale offerta

viene garantita attraverso l'invito biennale a tutta la popolazione bersaglio e la predisposizione di un numero di sedute dedicate proporzionale alla adesione attesa;

- Garantire l'accesso all'esame senologico, all'RX del Torace e alle Ecografie, in base alla priorità clinica secondo la metodologia dei RAO (Raggruppamenti di Attesa Omogenei);
- Assicurare la corretta informazione all'utente, con particolare attenzione alle caratteristiche culturali, sociali, psicologiche ed emotive della persona;
- Assicurare la qualità dei vari processi applicando procedure esplicite, curando la formazione del personale e misurando la qualità percepita dall'utenza. Nell'ambito dello screening mammografico, l'obiettivo è quello di ottenere una partecipazione consapevole, raggiungendo con un linguaggio adeguato la maggior parte della popolazione. Una particolare attenzione alla comunicazione deve essere rivolta nella fase di accoglienza dalla donna che avviene in assenza del medico;
- Applicare i principi di radioprotezione che consentono di ottenere un'elevata qualità delle immagini diagnostiche con l'erogazione della minor dose possibile alla paziente;
- Garantire che gli standard diagnostici siano basati su prove di efficacia, secondo quanto espresso dalle linee guida di riferimento;
- Assicurare la qualità dell'informazione e della comunicazione all'utenza in modo da ottenere i livelli di compliance desiderati;
- Garantire il rispetto della privacy dell'utenza.

Impegni verso le altre Unità Operative / Servizi:

- Propensione all'integrazione professionale e organizzativa finalizzata all'ottimizzazione delle risorse e delle risposte all'utente;
- Disponibilità e collaborazione nel perseguire gli obiettivi condivisi interdipartimentali e aziendali;
- Promuovere iniziative di formazione-aggiornamento e ricerca clinica.

Impegni verso la Direzione Aziendale:

- Coerenza con gli obiettivi aziendali negoziati;
- Comportamento consono alla tutela dell'immagine dell'Azienda;
- Corretto utilizzo delle risorse.

2. RIFERIMENTI LEGISLATIVI, NORMATIVI E LINEE GUIDA DI RIFERIMENTO

- **D.Lgs 502/92** "Riordino della disciplina in materia sanitaria, a norma dell'art1 della legge 23 ottobre 1992, n.421"
- **D.P.R. 14/01/97** "Approvazione dell'atto di indirizzo e coordinamento alle regioni e alle province autonome di Trento e Bolzano, in materia di requisiti strutturali, tecnologici ed

organizzativi minimi per l'esercizio delle attività sanitarie da parte delle strutture pubbliche e private"

- **D.Lgs 229/99** "Norme per la razionalizzazione del Servizio Sanitario Nazionale, a norma dell'art. 1 della legge 30 novembre 1998, n. 419"
- **D.Lgs 230/95** "Attuazione delle direttive 89/618/Euratom, 90/641/Euratom, 96/29/Euratom, 2006/117/Euratom in materia di radiazioni ionizzanti e 2009/71/Euratom, in materia di sicurezza nucleare degli impianti nucleari"
- **D.Lgs 187/00** "Attuazione della direttiva 97/43/Euratom in materia di protezione sanitaria delle persone contro i pericoli delle radiazioni ionizzanti connesse ad esposizioni mediche"
- Piano Sanitario Nazionale 2011-2013
- Piano Sanitario Regionale 2009-2011 – Regione Umbria
- European guidelines for quality assurance in mammography screening, Fourth Edition 2006, Commissione Europea
- "Lo screening mammografico organizzato: esigenze dei radiologia coinvolti nello screening ed esigenze del programma di screening nei confronti dei radiologi", Documento congiunto GISMA – SIRM,
- "Indicatori e standard per la valutazione di processo dei programmi di screening del cancro della mammella", Manuale operativo, Gruppo Italiano Screening Mammografico, 2006
- "La diagnostica per immagini – Linee guida nazionali di riferimento", Agenzia per i Servizi Sanitari Regionali, Conferenza Stato-Regioni, 28-10-2004;
- "Linee Guida F.O.N.C.A.M. sulla diagnosi, la terapia e la riabilitazione delle neoplasie della mammella", <http://www.senologia.it/index.php/f-o-n-ca-m/linee-guida>, 2012
- "L'atto medico ecografico dello specialista in radiodiagnostica" (SIRM), 2012
- "Modello di appropriatezza prestazionale quali-quantitativa in diagnostica per immagini" (SIRM), 2012
- "La scelta del mezzo di contrasto" (SIRM), 2010
- "Consensi informati – Schede e modulistica" (SIRM), 2012
- "Raccomandazioni per l'impiego corretto delle apparecchiature TC volumetriche "Cone beam", SIRM, 2010
- "La radiologia e l'emergenza urgenza" (SIRM), 2009
- "L'atto medico radiologico" (SIRM), 2007
- "Raccomandazioni all'uso dei mezzi di contrasto organo-iodati e per RM per via iniettiva", SIRM, 2004
- "Documento SIRM sui mezzi di contrasto e sulle procedure di acquisto", SIRM, 2004
- "Considerazioni sui mezzi di contrasto ultrasonografici", SIRM, 2004
- "Considerazioni sui mezzi di contrasto per risonanza magnetica", SIRM, 2004
- "Le reazioni da mezzo di contrasto: il trattamento", SIRM, 2004

- “Considerazioni sulle reazioni avverse da mezzo di contrasto per Risonanza Magnetica ed ecografia”, SIRM, 2004
- “Linee guida per l’assicurazione di qualità in tele radiologia”, ISTISAN, 2010

3. STANDARD DI PRODOTTO E CATALOGO DELLE PRESTAZIONI

Il prodotto offerto dalla Senologia, può venire identificato in sintesi, come una serie di indagini cliniche e strumentali il cui obiettivo è la diagnosi delle patologie del seno.

L’elenco completo delle prestazioni effettuate presso la U.O. è il seguente:

RADIOLOGIA TRADIZIONALE		
	SEGMENTO ANATOMICO	ESAME DIAGNOSTICO
1	Torace	Rx Torace (A-P e L-L)
2	Apparato digerente	Rx Diretta Addome
3		Rx Esofago e faringe
4		Rx Stomaco e duodeno
5		Rx Tenue frazionato
6	Apparato Urinario	Rx Diretta apparato urinario
7		Urografia perfusionale con stratigrafia
8		Cistografia retrograda
9	Apparato Scheletrico	Rx Segmento scheletrico
10		Rx Scheletro in toto
11		Panoramica Dentaria
12		Teleradiografia del cranio

ECOGRAFIA

1	Ecotomografia Collo-Torace
2	Ecotomografia Addome Superiore
3	Ecotomografia Addome Inferiore
4	Ecotomografia Aorta Addominale
5	Ecotomografia Epatica – Vie biliari
6	Ecotomografia Pancreatica
7	Ecotomografia Apparato Digerente
8	Ecotomografia Renale e surrenale
9	Ecotomografia Prostatica
10	Ecotomografia Articolare
11	Ecotomografia Parti molli
12	Ecotomografia Tiroidea
13	Ecotomografia Ghiandole Salivari
14	Ecotomografia Tendinea
15	Ecotomografia Muscolare
16	Interventistica Eco-guigata
17	Ecocolordoppler

TOMOGRAFIA COMPUTERIZZATA (TC)

1	TC Collo
2	TC Torace
3	TC Addome Superiore
4	TC Addome Inferiore
5	TC Total Body (Cranio, Collo, Torace, Addome, Pelvi)

6	TC Articolare e parti molli (Ginocchio, Spalla, Polso, Tibio-tarsica, etc.)
7	TC Arti superiori ed inferiori
8	TC Vascolare (Angio-TC)
9	Interventistica TC-guidata
10	TC Cranio
11	TC Massiccio Facciale
12	TC Orecchio
13	TC Faringe
14	TC Laringe
15	TC Rachide
16	Colon TC
17	Dentalscan
18	Mineralometria Ossea
19	CardioTC
20	Calcium Score

RISONANZA MAGNETICA (RM)

1	RM Collo
2	RM Torace
3	RM Mediastino
4	RM Addome Superiore
5	RM Addome Inferiore
6	RM Articolare e parti molli (Ginocchio, Spalla, Polso, Tibio-tarsica, etc.)
7	RM Vascolare (Angio-RM grossi vasi)

8	Uro-RM
9	RM Encefalo
10	RM Colonna vertebrale
11	RM Orecchio
12	RM Occhio
13	RM Massiccio Facciale

INTERVENTISTICA EXTRAVASCOLARE

1	Consulto/Consulenza in Interventistica Extravascolare
2	Biopsie Eco-guidate
5	Drenaggio raccolte fluide

SENOLOGIA

1	Visita specialistica senologica
2	Esame ecotomografico delle mammelle
3	Esame mammografico
4	Agobiopsie sotto guida ecografica
5	Repere metallico preoperatorio su guida ecografica
6	Marcatori cutanei preoperatori con carbone, coloranti vitali, etc.

4. ATTIVITÀ DEL PROCESSO PRINCIPALE

La Radiologia di Assisi si impegna alla realizzazione del proprio prodotto/servizio attraverso un processo principale che comprende le seguenti fasi:

- **Accoglienza e accettazione dell'utente**

- Esecuzione dell'esame
- Refertazione dell'esame
- Archiviazione e consegna dell'esame all'utente

A differenza degli altri sottoprocessi, la fase "Esecuzione dell'esame" viene regolamentata attraverso differenti procedure operative corrispondenti alle metodiche diagnostiche adottabili nella struttura (Radiologia convenzionale, Tomografia Computerizzata, Ecografia, Senologia Ambulatoriale, Screening Mammografico, Risonanza Magnetica, Teleradiologia TC Neuro).

Nelle tabelle seguenti il processo principale viene analizzato nelle singole attività e per ognuna di esse viene individuato un responsabile. Vengono successivamente individuate le fasi critiche, da monitorare attraverso l'individuazione di opportuni indicatori e standard di riferimento. Le rilevazioni compiute vengono annotate in un apposito modulo di registrazione e conservate a cura del RGQ della U.O. L'analisi e la valutazione dei risultati verrà effettuata durante gli Audit Interni per poi essere inseriti nel Riesame della Direzione anche al fine predisporre eventuali azioni correttive o di miglioramento.

Processo principale di realizzazione del prodotto-servizio

FASE DEL PROCESSO	ATTIVITÀ	RESPONSABILE ATTIVITÀ
ACCOGLIENZA E ACCETTAZIONE DELL'UTENTE	PRENOTAZIONE ESAME	CUP-FARMACUP ADDETTO FRONT-OFFICE
	APERTURA AGENDA DI LAVORO ISES-CUP	ADDETTO FRONT-OFFICE
	VERIFICA AMMINISTRATIVA RICHIESTA ESAME	ADDETTO FRONT-OFFICE
	ACCETTAZIONE INFORMATIZZATA	ADDETTO FRONT-OFFICE
	ATTRIBUZIONE NUMERO PRENOTAZIONE	ADDETTO FRONT-OFFICE
	PREPARAZIONE SALA E ATTREZZATURE E PAZIENTE	TSRM / INFERMIERE
	TRASCRIZIONE ANAMNESI PAZIENTE SU RIS	TSRM

ESECUZIONE DELL'ESAME	ACQUISIZIONE CONSENSO INFORMATO	MEDICO RADIOLOGO
	ESECUZIONE ESAME	TSRM
	ARCHIVIAZIONE E INVIO ESAME	TSRM
	CONSEGNA MODULO RITIRO ESAME	TSRM
REFERTAZIONE DELL'ESAME	REFERTAZIONE ESAME	MEDICO RADIOLOGO
	VERIFICA AMMINISTRATIVA RAO	MEDICO RADIOLOGO
	ARCHIVIAZIONE MODULISTICA ESAME	ADDETTO FRONT-OFFICE
	VERIFICA INDENTITÀ DELEGATO/PAZIENTE	ADDETTO FRONT-OFFICE

5. REQUISITI DI QUALITÀ MONITORATI PER LA GARANZIA DEL PRODOTTO/SERVIZIO

Qualità Monitorata	Requisito di Qualità	Indicatore	Standard	Sistema Monitoraggio	Responsabile Rilevazione
Qualità Organizzativa	Valutare l'efficacia e l'efficienza della procedura di Teleradiologia TC Neuro	N° mancati funzionamenti sistemi tecnologici/totale esami	≤ 3%	RIS/Report (Semestrale)	RGQ
Qualità Organizzativa	Valutare l'efficacia e l'efficienza della procedura di Teleradiologia TC Neuro	Tempo di refertazione esame	≤ 45 minuti	RIS (Semestrale)	RGQ
Qualità Organizzativa	Tempestività nell'esecuzione degli esami TC Encefalo per Ictus	N° esami eseguiti entro 12 h / N° totale esami	≤ 25 minuti	RIS (Semestrale)	RGQ
Qualità Organizzativa	Riduzione delle non conformità nell'utilizzo del sistema RIS-PACS	N° moduli non conformità compilati / N° esami effettuati	≥ 99%	Fax/Report (Semestrale)	RGQ
Qualità	Promuovere l'aggiornamento	N° ECM acquisiti da ogni	≥ 80%	Fascicolo	RGQ

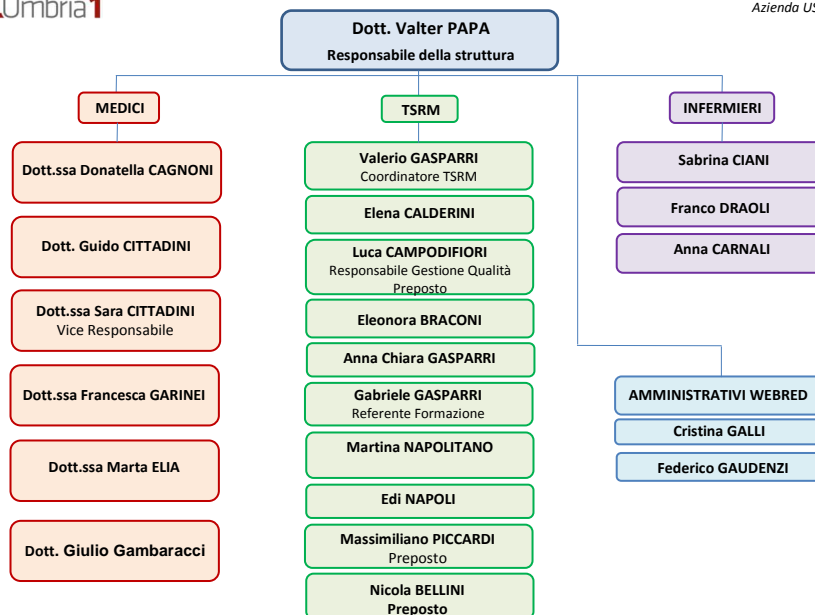
Organizzativa	professionale e la partecipazione ad eventi formativi	operatore /N° ECM progettati da Piano Formazione		formativo personale (Annuale)	
Qualità Organizzativa	Monitoraggio corretta gestione carrello emergenze	Compilazione report secondo frequenza prevista	≥ 90%	Report (Mensile)	CTSRM
Qualità Professionale	Valutare l'efficacia e l'efficienza della procedura di Teleradiologia TC Neuro	N° schede anamnestiche compilate correttamente/ N° esami totali	≥ 80%	Report (Semestrale)	RGQ
Qualità Professionale	Tempestività nella refertazione degli esami in guardia attiva (giorni festivi)	Tempo di refertazione esame	≤ 25 minuti	RIS (Semestrale)	RGQ
Qualità Percepita	Misurare il livello di soddisfazione dell'utenza	% valutazioni negative per ognuno dei 6 items del questionario	≤ 20 %	Report Indagine QP (Annuale)	RGQ
Qualità Percepita	Monitorare il numero di reclami e seguirne l'andamento della comunicazione con l'utenza	Numero reclami/totale reclami ASL	≤ 3%	Report URP (Annuale)	RS

6. ALLEGATI

Allegato 1. Organigramma

ORGANIGRAMMA

UOC Diagnostica per Immagini
Ospedale di Assisi
Dipartimento dei Servizi
Azienda USL Umbria 1



Allegato 2 Funzionigramma

UOC Diagnostica per Immagini di Assisi			
OPERATORE	RUOLO	FUNZIONE	AREE DI ATTIVITÀ
PAPA Valter	Dirigente Medico Radiologo	Responsabile di Struttura Esecuzione e refertazione esami radiologici	Radiologia Convenzionale Tomografia Computerizzata Risonanza Magnetica Ecografia Senologia
CAGNONI Donatella	Dirigente Medico Radiologo	Esecuzione e refertazione esami radiologici Resp. TC, Odontostomatologia e Colon	Radiologia Convenzionale Tomografia Computerizzata Ecografia
CITTADINI Guido	Dirigente Medico Radiologo	Esecuzione e refertazione esami radiologici Responsabile RM body	Radiologia Convenzionale TC - RM Ecografia e Interventistica Ecodoppler Senologia
CITTADINI Sara	Dirigente Medico Radiologo	Esecuzione e refertazione esami radiologici	Radiologia Convenzionale Tomografia Computerizzata Ecografia
GARINEI Francesca	Dirigente Medico Radiologo	Esecuzione e refertazione esami radiologici Responsabile: Senologia e biopsie	Radiologia Convenzionale Tomografia Computerizzata Ecografia Senologia
ELIA Marta	Dirigente Medico Radiologo	Esecuzione e refertazione esami radiologici	Radiologia Convenzionale Tomografia Computerizzata Risonanza Magnetica Ecografia
GASPARRI Valerio	Coordinatore Tecnico Sanitario di Radiologia Medica	Esecuzione esami radiologici Gestione del personale di comparto	Radiologia Convenzionale Senologia
CALDERINI Elena	Tecnico Sanitario di Radiologia Medica	Esecuzione esami radiologici	Radiologia Convenzionale Tomografia Computerizzata Senologia
CAMPODIFIORI Luca	Tecnico Sanitario di Radiologia Medica	Esecuzione esami radiologici Responsabile Gestione Qualità	Radiologia Convenzionale Tomografia Computerizzata Senologia

BELLINI NICOLA	Tecnico Sanitario di Radiologia Medica	Esecuzione esami radiologici	Radiologia Convenzionale Tomografia Computerizzata Senologia
NAPOLI Edi	Tecnico Sanitario di Radiologia Medica	Esecuzione esami radiologici	Radiologia Convenzionale Tomografia Computerizzata Senologia
NAPOLITANO Martina	Tecnico Sanitario di Radiologia Medica	Esecuzione esami radiologici	Radiologia Convenzionale Tomografia Computerizzata Senologia
GASPARRI Anna Chiara	Tecnico Sanitario di Radiologia Medica	Esecuzione esami radiologici	Radiologia Convenzionale Tomografia Computerizzata Senologia
GASPARRI Gabriele	Tecnico Sanitario di Radiologia Medica	Esecuzione esami radiologici	Radiologia Convenzionale Tomografia Computerizzata Senologia
BRACONI Eleonora	Tecnico Sanitario di Radiologia Medica	Esecuzione esami radiologici	Radiologia Convenzionale Tomografia Computerizzata Senologia
PICCARDI Massimiliano	Tecnico Sanitario di Radiologia Medica	Esecuzione esami radiologici	Radiologia Convenzionale Tomografia Computerizzata
CIANI Sabrina	Infermiere Professionale	Attività amministrative	Front-Office
DRAOLI Franco	Infermiere Professionale	Assistenza Infermieristica Attività amministrative	Ecografia Tomografia Computerizzata Front-Office
CARNALI Anna	Infermiere Professionale	Assistenza Infermieristica Attività amministrative	Ecografia Tomografia Computerizzata Front-Office

All. 3 Apparecchiature in uso

SEZIONE DIAGNOSTICA	APPARECCHIATURA
Sezione Pronto Soccorso	Pensile General Medical Merate (40G688)
	Ortopantomografo Planmeca (9M8160)



USLUmbria**1**

UOC Diagnostica per Immagini
Ospedale di Assisi

Standard di Prodotto/Servizio

SPS-RXASS

Rev. 6

01/09/2017

Pagina 16 di 16

Sezione 3 (Odontoiatrica)	Endorale (54405)
	Densitometro MOC a ultrasuoni
Sezione 7 (Mammografica)	Mammografo Fuji Amulet Innovality (.....)
Sezione 6 (TC)	TC Philips Brilliance 16 slice
Sezione 2	Trocostratigrafo Stralix TF800 (41815-Q7)
Sezione 4	Telecomandato Opera General Medical Merate (71M046)
Sezione 5	Telecomandato General Medical Merate (72R039)
Sala Operatoria	Portatile Arco a C Technix X20P (19106)
Esami a letto del paziente	Portatile Picker Protemax (BK8390)
Sezione Ecografia 1	Ecografo
Sezione Ecografia 1	Ecografo Tos
	Risonanza Magnetica Mobile Alliance