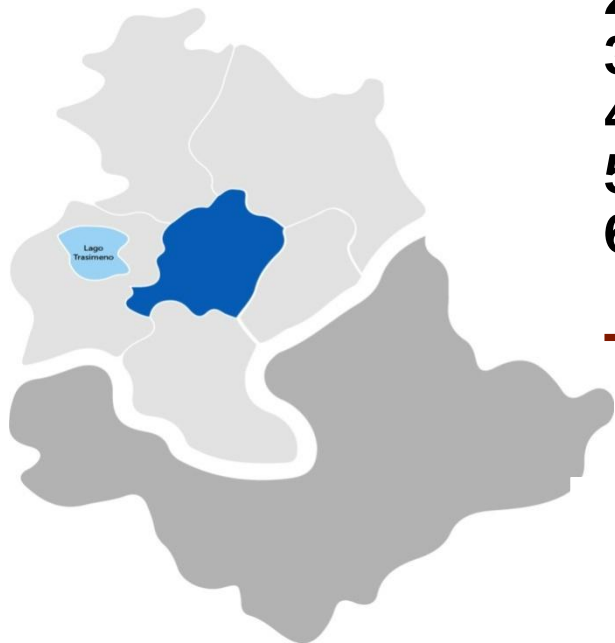


SERVIZI TERRITORIALI DEL PERUGINO

**Conferenza stampa
24 Ottobre 2016**

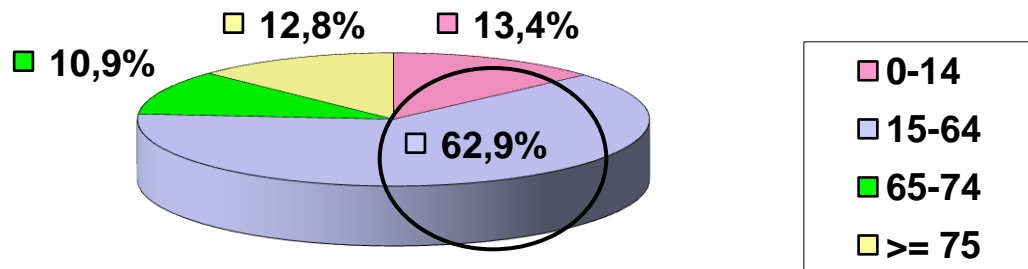
1 - Distretto del Perugino 194.191

2 - Distretto dell'Assisano	62.234
3 - Distretto della MVT	58.289
4 - Distretto del Trasimeno	57.966
5 - Distretto dell'Alto Tevere	77.009
6 - Distretto dell'Alto Chiascio	55.277



Totale popolazione USL Umbria 504.966

Distribuzione percentuale della popolazione per fasce d'età



PERSONALE DIPENDENTE	Servizi Distretto del Perugino	Servizi DSM Perugia	Totale
Medici	59	13	72
Psicologi	9	8	17
Sociologi	1	-	1
Infermieri	166	29	195
Altre Professioni Sanitarie	71	-	71
Assistenti Sociali	20	3	23
Operatori Socio Sanitari	36	-	36
Ruoli Professionale Tecnico e Amm.vo	52	2	54
Totale	414	55	469

	ANNO 2014	ANNO 2015	Stima ANNO 2016
Distretto PG	105.548.684,78	113.755.549,54	90.529.867,93
Dist. PG integr. pers. dip.			1.322.610,59
DSM attività convenzionate	7.881.632,51	8.092.723,32	6.069.542,49
CSM area Perugino	3.614.243,80	3.369.322,40	2.456.815,97
CSM PG integr. pers. dip.			206.212,32
Totale gen-set 2016			100.585.049,30
TOTALE	117.044.561,09	125.217.595,26	134.113.399,07

	COSTO PRO-CAPITE	COSTO TOTALE DISTRETTO	POPOLAZIONE DISTRETTO
Anno 2014	603,63	117.044.561	193.902
Anno 2015	646,38	125.217.595	193.720
Stima 2016	690,63	134.113.399 (*)	194.191

(*) causa incremento spesa Farmaceutica (farmaci oncologici innovativi e farmaci per Epatite C)



5 Centri di Salute con 12 sedi

6 Consultori con 8 sedi (con Spazio Menopausa e Consultorio Giovani)



167 Medici di Medicina Generale

26 Pediatri di Libera Scelta



19 Medici di Continuità Assistenziale (ex Guardia Medica)

GARANTISCONO

❖ **Prevenzione e Promozione della Salute:**

- **Attività con scuole di ogni ordine e grado**
- **Partecipazione al programma “Costruiamo insieme la Città che promuove salute”**
- **Piedibus** (5 linee serali settimanali) e **Piedibus scolastici** (circa 35 linee a/r con 25/30 bambini per ogni linea)
- **Altri Progetti del Piano Regionale Prevenzione**
- **Vaccinazioni:**
 - **obbligatorie** e raccomandate per bambini
 - **antinfluenzali:** 73.799 ultrasessantacinquenni (60,56% di copertura)
 - **internazionali e medicina del viaggiatore**
- **Screening:**
 - **mammografico** (50 – 69anni) invitate 13.846 donne – **adesione 67,5%**
 - **cervice uterina** (25 – 64anni) invitate 19.520 donne – **adesione 63,4%**
 - **colon-retto** (50 – 74anni) invitate 22.029 persone di entrambi i sessi - **adesione 54,6%**
- **Medicina dello sport**

GARANTISCONO

❖ Assistenza:

- **Ambulatoriale**
- **Domiciliare Integrata**
- **Consulenze specialistiche domiciliari**
- **Cure Palliative domiciliari e in Hospice**
- **Gestione dei pazienti in TAO**
- **Prelievi**
- **Attività Socio Assistenziali**
- **Autorizzazione/Erogazione Presidi, Farmaci e Alimenti**

❖ Assistenza Farmaceutica Convenzionata

Erogazione di medicinali a carico del Servizio Sanitario Nazionale da parte delle farmacie aperte al pubblico

Anno 2015 spesa € 26.110.781

❖ Assistenza Farmaceutica diretta

Acquisto diretto di Farmaci e loro distribuzione (tra cui Farmaci ad alto costo per Epatite C e oncologici innovativi)

Anno 2015 spesa	€ 19.500.000
Stima Anno 2016 spesa	€ 28.500.000

SPECIALISTICA AMBULATORIALE

2 Sedi: Poliambulatorio Europa e Poliambulatorio Ponte San Giovanni

- ❖ **24 branche specialistiche:** 258.158 Prestazioni specialistiche (stima 2016)
- ❖ **5 Servizi specialistici:** Diabetologia - Endoscopia Digestiva - Odontostomatologia e protesica - Ortognatodonzia - Monitoraggio TAO
- ❖ **5 Ambulatori per all'infanzia:** Cardiologia - Ortopedia - Oculistica - Dermatologia - Odontoiatria
- ❖ **Prelievi :** > 200 prelievi/giorno più le urgenze (presso Poliambulatorio Europa)
- ❖ **Specialistica domiciliare:** Visite Cardiologiche - Visite Dermatologiche - Sostituzione PEG – Cambio cannula - Visite Nutrizionistiche

93 specialisti e 29 infermieri, OSS e personale tecnico

25 sportelli:

- 840 ore settimanali di apertura
- circa 12.000 operazioni settimanali (media)
- circa 8.700 a Piazzale Europa

GARANTISCONO

- ❖ **CUP Regionale:** prenotazione e incasso delle prestazioni sanitarie
- ❖ **Anagrafe Assistibili:** scelta e revoca MMG/PLS, rilascio esenzioni per patologia e fascia di reddito
- ❖ **Assistenza all'estero**
- ❖ **Rilascio Referti**

Centro Servizi Grocco:

- **Riabilitazione Minori:**
 - **Servizio di Neuropsichiatria Infantile e Riabilitazione Età Evolutiva**
 - **Servizio di Neuropsichiatria Infantile e Psicologia Clinica con Centro Regionale Autismo**
- **Riabilitazione Respiratoria**
- **Servizio di Cardiologia diagnostica e riabilitativa**
- **Riabilitazione Adulti e Anziani** (3 poli: Grocco, P.te San Giovanni, Ellera)
- **Centro Ausili**

Residenze a gestione diretta:

RSA Seppilli	(36 Posti Letto)
RP Seppilli	(36 PL)
RP Santa Margherita	(47 PL)

Residenze convenzionate:

RP Fontenuovo	(80 PL)
RP Donini	(50 PL)
RP Sodalizio San Martino	(50 PL)

HOSPICE

(10 PL)

Strutture Semiresidenziali:

Centro Diurno Alzheimer San Mariano	(16 Posti)
Centro Diurno Madonna Alta	(12 Posti)

Centri Socio Riabilitativi ed educativi

Centro Cecconi	(16 Posti)
Centro San Costanzo	(18 Posti)

❖ **SERT - Servizio per le Tossicodipendenze**

856 utenti con 63.662 prestazioni (nell'anno 2015)

❖ **GOAT - Gruppo Operativo Alcolisti Territoriale e Unità Antifumo e Gioco Patologico**

678 utenti (100 nuovi utenti nell'anno 2015)



STIMA COSTI ANNO 2016

- ❖ **COSTO DISTRETTO PERUGINO** **€ 134.113.399**
- ❖ **COSTO ASSISTENZA OSPEDALIERA** **€ 138.294.150**

nel dettaglio:

Ospedale Città di Castello	€ 41.476.728
Ospedale Umbertide	€ 7.202.010
Ospedale Gubbio - Gualdo Tadino	€ 31.569.009
Ospedale Assisi	€ 12.847.927
Ospedale M.V.T.	€ 19.184.742
Ospedale Castiglione del Lago	€ 11.619.233
Ospedale Città della Pieve	€ 4.970.369
Ospedale Passignano	€ 3.927.163



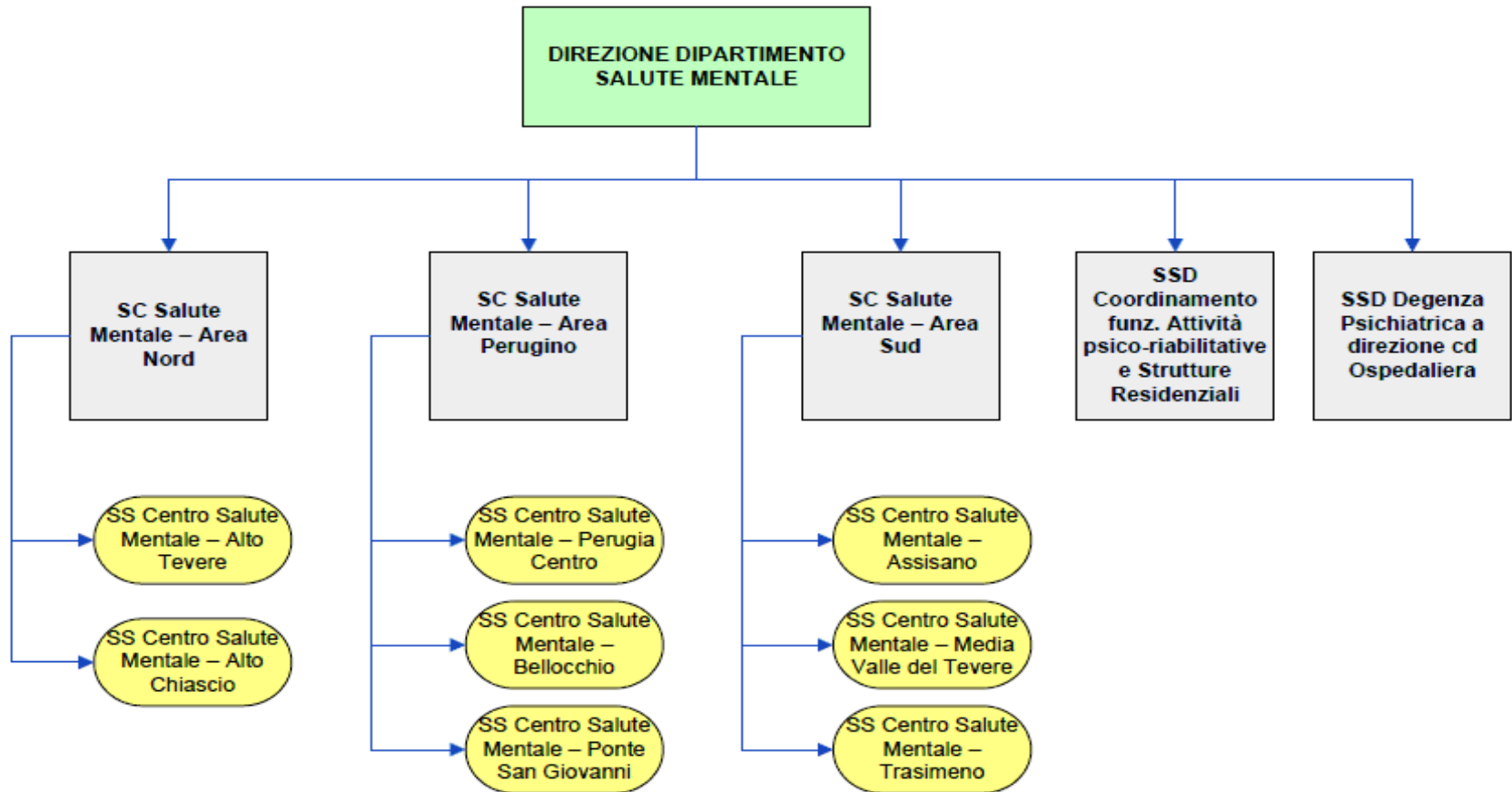
PROGETTI REALIZZATI

RIORGANIZZAZIONE DIPARTIMENTO SALUTE MENTALE

Vecchio modello non completamente rispondente alle necessità assistenziali per la frammentazione degli ambiti territoriali non coincidenti con quelli dei Distretti Aziendali che rende difficoltosa la necessaria integrazione con gli altri servizi distrettuali **al fine di garantire interventi di prevenzione, cura e riabilitazione in Salute Mentale.**



RIORGANIZZAZIONE DIPARTIMENTO SALUTE MENTALE



E' stata mantenuta la SSD "Degenza Psichiatrica a Direzione cd. Ospedaliera" c/o Ospedale S. Maria della Misericordia ed istituita la SSD "Coordinamento funzionale Attività Psico – Riabilitative e Strutture Residenziali"

3 Centri Salute Mentale : Psichiatri (12) , infermieri (27), psicologi e assistenti sociali

9 Strutture residenziali

2 Strutture semi residenziali

1 Servizio di Degenza Psichiatrica a Direzione Ospedaliera (c/o Ospedale Santa Maria della Misericordia)

Dati anno 2015

- **Accessi ai Centri Salute Mentale n. 31.977**
- **Prestazioni domiciliari n. 4.725**

PAZIENTI INSERITI NELLE STRUTTURE:

80 persone in strutture residenziali
20 persone occupate nei laboratori
30 persone in strutture fuori sede USL

RIORGANIZZAZIONE DIPARTIMENTO DI PREVENZIONE

Nuovo modello rispondente a:

- normativa nazionale e regionale;
- indicazioni aziendali in tema di complessità tecnica e gestionale;
- necessità di recuperare il Distretto quale entità locale base per la ridefinizione degli ambiti territoriali;
- necessità di creare un'organizzazione in grado di agevolare il rapporto con i diversi interlocutori (pubblici e privati);
- necessità di assicurare una adeguata azione di “governo” anche attraverso una semplificazione dei processi organizzativo gestionali di riferimento.



RIORGANIZZAZIONE DIPARTIMENTO DI PREVENZIONE

SC MEDICINA DELLO SPORT

- SS MEDICINA DELLO SPORT E PROMOZIONE DELL'ATTIVITA' FISICA

MACROAREA PREVENZIONE NEI LUOGHI DI LAVORO

- SC PREVENZIONE E SICUREZZA AMBIENTI DI LAVORO (PSAL)

MACROAREA SANITA' PUBBLICA

- SC IGIENE E SANITA' PUBBLICA (ISP)

MACROAREA SANITA' PUBBLICA VETERINARIA

- SC IGIENE DEGLI ALLEVAMENTI E PRODUZIONI ZOOTECNICHE (IAPZ)
- SC SERVIZIO VETERINARIO DI SANITA' ANIMALE (SA)

MACROAREA SICUREZZA ALIMENTARE

- SC IGIENE ALIMENTI E BEVANDE ALCOLICHE DI ORIGINE ANIMALE (IAOA)
- SC IGIENE DEGLI ALIMENTI E DELLA NUTRIZIONE (IAN)

Le Strutture Complesse sono suddivise territorialmente in Strutture Semplici:

- . Perugino – Assisano;
- . Todi/Marsciano – Trasimeno;
- . Alto Chiascio;
- . Alto Tevere

con l'eccezione dello IAPZ che riunisce il territorio dell'Alto Chiascio e dell'Alto Tevere e lo IAN che divide i Servizi in Area Sud e Area Nord



Riduzione Liste di attesa:

➤ Assistenza Specialistica

- Presa in carico dell'utente con richieste a priorità RAO più urgenti presso il CUP regionale
- Potenziamento dell'organico
- Percentuali di prestazioni RAO entro i tempi di attesa della priorità 98,73 %

➤ Senologia:

- Riorganizzazione del percorso e presa in carico da parte del Servizio per le visite di controllo
- Acquisizione di un mammografo

Andamento Tempi d'Attesa - Priorità "P" (< 180 gg)

SPECIALISTICA Poliambulatorio Europa	PRESTAZIONI	AL 19-10-2016 (rilevazione diretta CUP con simulazione appuntamento) < 180/gg
NEUROLOGIA	<i>visita</i>	96
	<i>emg</i>	102
DIAGNOSTICA VASCOLARE	<i>ecodoppler tronchi sovraortici</i>	88
	<i>ecodoppler vasi periferici</i>	91
RADIOLOGIA	<i>ecografia addome</i>	14
PNEUMOLOGIA (no RAO)	<i>visita (< 30)</i>	35
	<i>spirometria (< 60)</i>	7
OCULISTICA	<i>visita</i>	111
SENOLOGIA		(*)
ENDOSCOPIA	<i>EGSD (gastroscopia)</i>	103
	<i>Colonscopia (no screening)</i>	135
CARDIOLOGIA	<i>Visita con ECG</i>	70
	<i>Ecografia cardiaca</i>	123
OTORINO	<i>Visite ORL</i>	132
ORTOPEDIA	<i>Visita ortopedica</i>	28
UROLOGIA	<i>Visita urologica</i>	14
DERMATOLOGIA	<i>Visita dermatologica</i>	28

(*) Lista saturo. Le prenotazioni vengono gestite direttamente con presa in carico dell'utente, da parte dei back office CUP.

Andamento Tempi d'Attesa - Priorità "U" (< 3gg) - "B" (< 10gg) - "D" (< 30gg)

SPECIALISTICA Poliambulatorio Europa	PRESTAZIONI	27/9/2016	27/9/2016	27/9/2016
		"U" < 3 gg	"B" < 10 gg	"D" < 30 gg
NEUROLOGIA	<i>visita</i>	1	7	28
	<i>emg</i>	/	7	30
DIAGNOSTICA VASCOLARE	<i>ecodoppler tronchi sovraortici</i>	1	6	36 (D <60)
	<i>ecodoppler vasi periferici</i>	1	1	45 (D<60)
RADIOLOGIA	<i>ecografia addome</i>	2	6	28
PNEUMOLOGIA (no RAO)	<i>visita (< 30)</i>	1		
	<i>Spirometria (<60)</i>	1		
OCULISTICA	<i>visita</i>	1	6	28
SENOLOGIA		/	7	30
ENDOSCOPIA	<i>EGSD (gastroscopia)</i>	/	3	30
	<i>Colonscopia (no screening)</i>	/	7	28
	<i>Colonscopia (screening < 30)</i>	10		
CARDIOLOGIA	<i>Visita con ECG</i>	3	2	20
	<i>Ecografia cardiaca</i>	/	7	28
OTORINO	<i>Visite ORL</i>	2	7	22
ORTOPEDIA	<i>Visita ortopedica</i>	2	8	27
UROLOGIA	<i>Visita urologica</i>	1	(*)	28
DERMATOLOGIA	<i>Visita dermatologica</i>	1	7	15

(*) Lista satura. Le prenotazioni vengono gestite direttamente con presa in carico dell'utente, da parte dei back office CUP.

(/): Classe di priorità non prevista

- **Medicina di iniziativa in tema di diabete**
- **Attivazione prestazioni di protesi fissa dentale**
- **Attivazione ambulatorio di nefrologia**
- **Completamento del percorso Cure Palliative**
(reperibilità medica h 24 presso Hospice)
- **Integrazione con Azienda Ospedaliera nel percorso delle Dimissioni Protette** (sperimentazione congiunta)
- **Ristrutturazione Centro per pazienti psichiatrici**
in via Enrico dal Pozzo

➤ **Integrazione con Azienda Ospedaliera nel percorso delle Dimissioni Protette**

sperimentazione Centrale Operativa Territoriale per ricezione e Triage del bisogno assistenziale territoriale e cabina di regia dove il paziente viene:

- preso in carico con dimissione protetta.
- Facilitato l'accesso ai vari percorsi della rete ospedaliera e dei servizi territoriali non compresi nell'area dell'emergenza.
- Individuato ed organizzato l'inserimento nei vari Servizi territoriali (ADI – RSA – RP – Servizi di Riabilitazione).

- ❖ **Centro Regionale Autismo incremento della fascia di età** - da 0-14 all'età adolescenziale ed adulta
 - progetto regionale con finanziamento biennale di € 350.000
 - equipe dedicata: 1 psichiatra (in acquisizione)
4 psicologi (già acquisiti)
- ❖ **Completamento della rete territoriale per le Demenze compreso l'Alzheimer** - attivazione 10 PL per pazienti con demenze c/o RP Fontenuovo (finanziamento regionale di 80.000 euro)

The background features a light gray grid of triangles. Several larger triangles are filled with colors: maroon, blue, orange, and green. These are arranged in a pattern that frames the central text.

PROGETTI DA REALIZZARE

PROGETTI DA REALIZZARE

- ❖ **Casa della Salute di Perugia** (c/o Monteluca ex Ospedale Policlinico ristrutturato)
- investimento € 5.000.000
- ❖ **Cure Domiciliari** - assistenza infermieristica h 12
- ❖ **Cure Palliative** - assistenza infermieristica h 24
- ❖ **Ristrutturazione Residenza Protetta Santa Margherita** per 36 posti letto
- ❖ **Modulo per posti letto dedicati a pazienti con stati di minima coscienza** c/o RSA Seppilli

❖ **Assistenza Specialistica:**

- **potenziamento servizio di Diabetologia** con attivazione di un ambulatorio per microinfusori e un ambulatorio per il diabete gestazionale
- **attivazione ambulatorio di:**
 - terapia del dolore
 - per le ferite difficili (piaghe da decubito, ulcere vascolari e ferite chirurgiche)
- **Implantologia dentale**

- **Miglioramento dell'offerta TAO – Terapia Anticoagulante Orale**
necessita di monitoraggio con prelievo per stabilire la terapia
- **fino a ieri:** con prelievo venoso
 - **da novembre 2016 :** prelievo capillare (puntura sul dito) effettuata dagli infermieri anche a domicilio con “**coagu check**”
- **Stessa qualità e stessi Standard internazionali del prelievo venoso**
- **risultato immediato e possibilità di comunicarlo al MMG o allo Specialista con sms o mail per il successivo adeguamento della terapia, consegnabile anche via mail al paziente.**



Ne usufruiranno nuovi 500 pz.

TAO: partito dal Distretto del Perugino verrà esteso a tutto il territorio della Usi Umbria1 distribuzione punti prelievo capillare:

Distretto Alto Tevere:

- CdS n. 3
- Farmacie n. 1
- Ospedale n. 1

Distretto Alto Chiascio:

- CdS n.3
- Farmacie n. 7
- Ospedale n. 1

Distretto Assisano:

- CdS n. 2
- MMG n. 1
- Ospedale n. 1

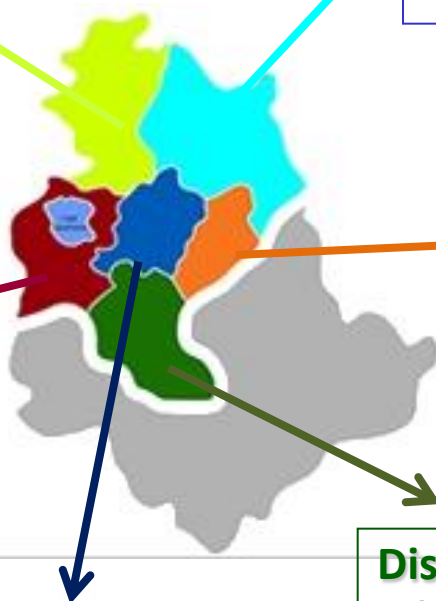
Distretto Trasimeno:

- CdS n. 3
- MMG n. 1
- Ospedale n. 2

Distretto Media Valle del Tevere:

CdS n. 3
MMG n. 12

Distretto Perugino:
CdS n. 13
MMG n. 15





Grazie per l'attenzione

Andrea Casciari